



news

Zpravodaj skupiny MVV Energie CZ

Pustíte si domů chytrou energii

Jörg Lüdorf: Naše strategie se opírá o spolupráci s komunitami

Energetika prochází největší změnou od průmyslové revoluce

Čistá energie z odpadu?
Se ZEVO realita!

GreenNet: Krásnější města
i spokojenější zákazníci

EPC: Náklady zákazníkům šetříme
už 25 let – více než miliardu

ČESKOLIPSKÁ TEPLÁRENSKÁ
se pyšní Křišťálovým komínem



Slovo úvodem



Vážení zákazníci, obchodní přátelé, milí kolegové,

moc rádi se s vámi opět setkáváme nad stránkami našeho magazínu.

Horké léto otevřelo řadu otázek, týkajících se také naší oblasti – energetiky. A to ve světle dopadů již dle všeho probíhající klimatické změny. Za ní, a na tom se nyní snad již shodnou všichni, může i produkce oxidu uhličitého a dalších skleníkových plynů.

V MVV Energie CZ se snažíme o eliminaci dopadů výroby tepla nebo elektrické energie na životní prostředí již od poloviny 90. let. Dokladem toho je modernizace prakticky všech našich tepláren a dalších zařízení.

A nejen to. Soustavně rozvíjíme projekty, jejichž smyslem a cílem je úspora. Spotřeby, nákladů, ztrát... Tento efekt, věříme, se odráží také ve stále nižších dopadech na životní prostředí.

Proto jsme v tomto magazínu věnovali větší prostor vybraným klíčovým projektům naší skupiny. Ať už jde o výměnu parovodů za mnohem efektivnější teplovody pod hlavičkou GreenNet, Vizi Chytrý dům pracující programově s úsporami domácností nebo EPC projekty, které šetří náklady městům, obcím a jejich organizacím.

Velký prostor věnujeme zařízení energetického využití odpadu – ZEVO. Ostatně tuto ekologickou alternativu k hnědouhelným elektrárnám a teplárnám, navíc uzpůsobenou lokálními podmínkám a potřebám, vyzdvihuje v úvodním rozhovoru Jörg Lüdorf, předseda představenstva naší skupiny. V ZEVO vidíme budoucnost. Úspěšně již toto zařízení provozujeme v Liberci, další chystáme ve Vsetíně.

Pečujeme o teplo domova 70 tisíc domácností v 15 městech České republiky. Věříme, že po přečtení tohoto magazínu nabudete oprávněný dojem, že se tak snažíme ruku v ruce se starostí o klima a životní prostředí obecně.

Koneckonců to není jen o snaze. Činíme tak každodenně podle své profese. A za to vám, zaměstnancům i spolupracovníkům MVV Energie CZ, náleží hlasitě poděkování.

Přeji vám inspirativní babí léto a pohodovou dovolenou, pokud vás teprve čeká.

Ing. Jitka Tůmová

šéfredaktorka MVV news
manažerka komunikace a marketingu
MVV Energie CZ a.s.

Jsme 20 let pod křídly MVV

Přípitkem a projekcí fotografií dokumentujících uplynulé dvě dekády vzájemné spolupráce jsme si v pražské centrále připomněli kulaté výročí vstupu MVV Energie AG do tehdejší společnosti EPS ČR. Rok na to se vstup strategického investora projevil i v názvu, firma se změnila na MVV EPS, aby se v roce 2002 stala MVV Energie CZ.

Za mateřskou společností se komorního připomenutí 20. výročí během své červnové pracovní cesty do České republiky zúčastnili členové dozorčí rady, jmenovitě Ralf Klöpfer, Daniela Kirchner, Florian Pavel a Dr. Hansjörg Roll. Během setkání se probírala i řada aktuálních témat a priority spojené s dalšími lety společného působení pod hlavičkou MVV.



Teplárna ČESKOLIPSKÁ TEPLÁRENSKÁ přivítala Ralfa Klöpfera, předsedu dozorčí rady naší mateřské společnosti MVV Energie CZ a.s. Na fotce je třetí zleva, vedle něj (druhý zleva) předseda představenstva Jörg Lüdorf. Provázeli je Jan Sulík a Radomír Ondra (první a čtvrtý zleva) z ČESKOLIPSKÉ TEPLÁRENSKÉ.

GreenNet: Krásnější města i spokojenější zákazníci

Horkovody místo parovodů. Potrubí pod zemí a nikoliv nad ní. A hlavně – vyšší efektivita a tudíž úspory na straně koncových odběratelů. Důvodů, proč se pouštět do ambiciózní a dlouhodobé modernizace systémů centrálního zásobování je mnohem více.

Místo potrubí cyklostezka

Díky modernímu vedení horké vody dojde ke značnému snížení tepelných ztrát. A díky tomu mohou do budoucna klesnout náklady domácností spojené s vytápěním.

Zároveň se otevírají nové plochy pro sport, volný čas, zeleň nebo dětské aktivity. Nevzhledné parovody totiž nahrazuje subtilnější potrubí vedené zpravidla pod zemí. V centru Liberce díky tomu dokonce může vzniknout nová cyklostezka kolem řeky Nisy.

Přitom celý projekt GreenNet začal s ročním zpožděním a bude dokončen do 29. února 2020. Na jeho počátku to chvíli dokonce vypadalo, že kvůli náročným jednáním s libereckou radnicí z celého projektu sejde. Mimo jiné hrozilo, že propadne námi vyjednaná 70milionová dotace z celkového 300milionového rozpočtu na první fázi GreenNet v tomto krajském městě.

Investice z úspor

Podle Ing. Martina Pěnčíka, předsedy představenstva Teplárny Liberec, modernizace první ze tří větví přinese čtvrtinové úspory ztrát. Co to bude konkrétně znamenat pro rozpočet domácností vytápěných touto modernizovanou větví, se ukáže po vyúčtování roku 2020. „Nesporné přínosy GreenNetu jsou dlouhodobé. Týkají se snížení ztrát a tudíž vyšší efektivity i stabilizace cen tepla pro občany. Právě k tomu bude sloužit část úspor. Další díl půjde na splacení úvěru za celý projekt,“ říká Martin Pěnčík.

Jak jsme naznačili, spuštění GreenNetu v Liberci předcházelo prodloužení zákaznických smluv. Prostřednictvím věrnostního programu se do něj zapojilo 90 % klientů. Nyní přibývají další.

Ekologická cesta do budoucnosti

V minulosti byly úspěšné věrnostní programy uzavřeny ve většině případů na pět let. Odběratelům přinesly úspory za víc než 100 milionů korun. A protože většina smluv končí v roce 2020, už

nyní v MVV pracujeme na dalším systému věrnostních slev a benefitů. Spokojenost stávajících a získání nových zákazníků nám umožní, respektive Teplárně Liberec, pokračovat v budoucnu v revitalizaci dalších dvou větví horkovodů.

Nebude to ale hned. Příprava je technicky a finančně náročná, pokračování dalších prací proto bude možné až po splacení bankovního úvěru v roce 2025. „V současné době není teplárna v takové ekonomické kondici, aby mohla sama žádat o další třístamiliónový úvěr,“ vysvětluje Martin Pěnčík.

Platí však, že čím více odběratelů bude Teplárna Liberec mít, tím rychleji by se mohlo zajistit financování na další etapy GreenNetu. Konkrétně v tomto městě pomáhá důvěra budovat sesterská společnost TERMIZO, která ve svém zařízení získává teplo zpracováním odpadů.

„TERMIZO se na dodávkách tepla podílí z více než 60 %. Tuto část už nemusíme pokrývat fosilními palivy, včetně plynu. O prospěšnosti tohoto ekologického způsobu likvidace komunálního odpadu je přesvědčeno stále více obyvatel Liberce, o čemž svědčí velké množství nových zájemců o připojení,“ dodává Martin Pěnčík.



Efekty projektu GreenNet se projeví velmi rychle, říká jednatelka IROMEZ



V Pelhřimově byl projekt GreenNet úspěšně dokončen a uveden do provozu 27. prosince 2018. Další popisuje Mgr. Ing. Hana Zíková, MBA, jednatelka společnosti IROMEZ s.r.o.

V souvislosti s realizací projektu GreenNet zmiňujete snížení tepelných ztrát celé soustavy kolem 35 %. Co tato modernizace přinesla pro koncové odběratele?

Ano, efekty projektu se potvrdily. Díky novým teplovodům jsme schopni nabídnout zákazníkům dlouhodobě stabilní a cenově dostupné dodávky tepelné energie. Věrnostní program vázaný na rekonstrukci teplovodů běží v Pelhřimově již od roku 2017.

Realizace je úzce navázána na věrnostní program. I u vás se do něj zapojilo přes 90 % zákazníků. Na jak dlouho jsou v průměru smlouvy nastaveny? A nehrozí v rámci konkurenčního boje migrace ke konkurenci?

Smlouvy v rámci věrnostního programu jsou nastaveny jednotně na dobu pěti let do 31. prosince 2021. Odpojování se nebojíme. Vnímáme, že si zákazníci začínají plně uvědomovat výhody centrálního zásobování teplem, což se potvrdilo podporou v průběhu výměny parovodů za teplovody i výsledky zákaznického průzkumu z podzimu loňského roku.

Jaké aktivity připravujete po celkovém dokončení projektu GreenNet? Bude se týkat obnovitelných zdrojů?

V současné době je v přípravě projekt vybudování lokální distribuční soustavy elektrické energie, který budeme realizovat v následujících 15 měsících. Zároveň jsme dokončili ekologizaci teplárny a investici do vlastní výroby lesní štěpky.

Jörg Lüdorf

Jaroslav Pantůček



Jörg Lüdorf:

Naše strategie se opírá o spolupráci s komunitami

Energičnost, rozhodnost a jasná vize. To vyzařuje z Jörga Lüdorfa, CEO MVV Energie CZ a.s., při každém jednání. Zároveň je ale ochoten naslouchat a hledat nové možnosti, cesty. Například i v otázce, jak dále rozvíjet základní byznys MVV Energie CZ, kterým je dodávka tepla. Pro předsedu představenstva naší společnosti jde o platformu pro paralelní služby typu energetického využití odpadů nebo úplné novinky, takzvaného virtuálního poskytovatele elektřiny. Vždy ale na konci své úvahy vidí nebo aspoň naznačí partnera v podobě města či obce anebo koncového zákazníka.

V poslední výroční zprávě jste nastínil ambiciózní plán růstu skupiny MVV Energie. Jste spokojený s vývojem v tomto roce?

Vytkli jsme si jeden hlavní úkol: stabilizovat podnikání celé naší skupiny. Navštívil jsem několikrát všechny lokality, kde působíme. Mluvil jsem opakovaně s manažery, kolegy i specialisty. Rozhovory byly velmi hluboké. A také na jejich základě jsme s kolegou Jaroslavem Pantůčkem připravili osm možných scénářů pro růst skupiny. Čtyři z nich se staly základem strategického plánu dalšího růstu, který letos v květnu akcionáři MVV Energie CZ schválili.

O některých konkrétních úspěších naší skupiny se můžete dočíst na stránkách tohoto magazínu. Zmíním konkrétně jen dva. I přes kampaň části komunálních politiků a aktivistů ve Vsetíně jsem přesvědčený, že získáme všechna povolení a povede se nám postavit a úspěšně provozovat zařízení využívající odpad – ZEVO. A velkou radost mám rovněž ze tří našich úspěchů ve výběrových řízeních na EPC projekty. Například EPC pro Pardubický kraj s investicí 25,6 milionů korun a garantovanou úsporou 36,6 milionů během 11 let.

Mohl byste zmínit ještě některé události, které považujete v období 2018–2019 za klíčové pro MVV a její zákazníky?

Dobře, vyberu další momenty. V Pelhřimově jsme dokončili náročný investiční projekt GreenNet. V Liberci jsme realizovali jeho první fázi. Osobně mi pak udělala velkou radost cena Kříšťalový komín, kterou Teplárenské sdružení ČR udělilo ČESKO-LIPSKÉ TEPLÁRENSKÉ za příkladnou péči o zákazníky.

Naznačil jste, že naše strategie se bude opírat o synergie vycházející z teplárenství. Jaké jste určil priority?

Priorita je zřejmá už delší dobu: přechod z uhlí na jiná paliva. Do dalšího vývoje záměrně zapojujeme i zástupce samosprávy a odpovídajících úřadů. Jde o velmi efektivní komunální pracovní skupiny. Výsledkem zasvěcené diskuse je, či bude, řešení šité na míru dané obci, komunitě. Souběžně řešíme i odpovídající

dotace. Jde totiž zpravidla o investičně velmi náročné akce. Každopádně, dokončení nových energetických koncepcí a dlouhodobá spolupráce s městy, kde jsme činní, zůstává nadále naším hlavním cílem.

Velkým tématem je hospodaření s vodou, ochrana vodních zdrojů a nakládání se srážkovou či odpadní vodou. Plánuje MVV v tomto směru nějaké aktivity nebo projekty?

Nechci zacházet do velké šíře, proto se zaměřím na naši rozvíjenou spolupráci s čistírnami nebo úpravkami odpadních vod (ČOV). Sediment nebo přesněji kal, který zůstává po procesu čištění vody, nemůže být podle platných předpisů EU skladován ani využit v zemědělství. Pro nás je ale jednou z ekologických alternativ zelené energie. Namísto neudržitelného uhlí.

A poslední, osobní otázka: V osvojení si češtiny jste udělal nevidané pokroky. Leckdo z rodilých Čechů, kdo se učí německy, by vám mohl závidět. Jaké české slovíčko vás za poslední rok potrápilo nejvíce? Anebo jinak, v Německu se pravidelně vyhlašuje Slovo roku. Jaký výraz pro vás nejlépe vystihuje poslední období v České republice?

Děkuji za pochvalu. Moje znalost českého jazyka, přiznávám, není dokonalá. Realisticky odhaduji, že bude trvat roky, než začnu mluvit plynule. Každopádně se česky učím velmi rád a těší mě rozumět tomuto krásnému jazyku postupně stále lépe. I když pořád mám velké problémy s výslovností předložky „při“.

A jaké slovo nejlépe vystihuje můj první rok v Praze? Jednoznačně „společnost“. Zprvce obsahuje základ „spolu“ – a já jsem přesvědčený, že dosáhneme našich cílů lépe, když pracujeme spolu. Ostatně, jde o společné cíle. Zadržím mi to připomíná, že skupinu MVV tvoří 15 společností.

A v neposlední řadě to odráží atmosféru v této zemi. Aspoň tak, jak ji vnímám já. Zdá se mi, že česká občanská společnost je mnohem aktivnější a silnější, než jsem si myslel. Moc rád žiju v Praze a česká kultura, obyvatelé i životní styl mi rychle přirostli k srdci.

Jaroslav Pantůček:

Energetika prochází největší změnou od průmyslové revoluce

Ing. Jaroslav Pantůček je přes rok členem představenstva MVV Energie CZ a.s. Zároveň je ve skupině odpovědný za finance a informační technologie. A rok je doba nahrávající zhodnocení. Jeho působení i vývoje celé naší skupiny. Ostatně, takzvaný fiskální rok 2018–2019 se uzavře za pár týdnů, na konci září.

Jak se cítíte po jednom roce na nové pracovní pozici? Můžete ji srovnat s Vašimi předchozími pracovními zkušenostmi?

Snažím se využít podobného pohledu na byznys, na který jsem byl zvyklý z mého předchozího působení ve společnosti MERO ČR, a.s., jež vlastní strategické páteřní ropovody v Česku, Německu, Rakousku a Itálii.

Rovněž MVV Energie působí v oboru velmi náročném na vybavení fixními aktivy, kde investiční rozhodnutí jsou přijímána s dlouhou časovou perspektivou. Bývají finančně náročná, proto je nutné hodně přemýšlet o budoucnosti, o směřování a vývoji oboru. Chyby se zde napravují obtížně, pokud vůbec. Přesto vyhrávají vizionáři. Jinými slovy, v jiných oblastech než energetika manažeři rozhodují častěji. Mají ale také více příležitostí případné chyby napravit.

Zanedlouho se uzavře aktuální fiskální rok. Jak jej z hlediska MVV hodnotíte?

Dodáváme teplo pro obyvatelstvo, municipality i průmysl. Tento byznys je tak přímo závislý na počasí. A v rámci našeho sledování klouzavého desetiletého průměru patřila uplynulá zima mezi ty nejteplejší. Dopad této postupné klimatické změny je proto citelný.

Naštěstí naše společnost patří i mezi významné hráče na poli dodávek elektrické energie. Zde ceny už nějakou dobu rostou, takže alespoň částečně dochází k finanční kompenzaci ztrát z teplých zim.

Nemohu nezmínit faktor dramatického růstu ceny emisních povolenek, které se dnes pohybují kolem 29 eur za kus. To si ještě loni neuměli představit ani největší pesimisté. I tady máme štěstí (či vízi) v neštěstí: v MVV pracujeme s vhodnou skladbou palivového mixu, kdy zdroje náročné na povolenky jsou ve výrazně menšině.

Přesto, nebo právě kvůli změnám v energetické branži, MVV masivně investuje. Můžete zmínit nějaké významné investice letošního roku?

Největší investicí posledních let je modernizace jedné ze tří větví teplovodní sítě v Liberci. Tato akce známá pod názvem GreenNet, jejíž náklady přesahují čtvrt miliardy korun, by měla výrazně přispět ke zvýšení efektivity provozované soustavy a snížení provozních ztrát. Tím dojde k úspoře primárního paliva či emisních povolenek.

Obdobnou akci jsme již dokončili v Pelhřimově, kde rovněž proběhla modernizace rozvodné sítě. Nyní vyhodnocujeme, zda jsme dosáhli očekávaných efektů. Průběžné výsledky vypadají skvěle!

Pozitivní také je, že přes technickou, organizační a časovou náročnost a rovněž stoupající cenu stavebních prací a materiálu se nám daří držet rozpočet akcí GreenNet.

Mimochodem, do úsporných nebo efektivních zařízení investujeme i v dalších lokalitách, kde jsou vysoké nároky na emisní povolenky. Chceme jejich potřebu snížit nebo úplně eliminovat.

Jsou s touto motivací spojené i další typy investic?

Jistě, díváme se hodně do budoucnosti. Jedním z takových projektů je reakce na nově připravovaný zákon o odpadech, který omezí ukládání odpadů na skládky. Poplatky za směsný odpad vzrostou až na čtyřnásobek.

Samosprávám nabídneme vhodná řešení likvidace komunálního odpadu formou malých spaloven, tedy zařízení na jeho energetické využití, která jsou vhodná pro města o počtu 25 tisíc a více obyvatel. Naprosto ideální jsou v lokalitách, kde je funkční síť centrálního zásobování teplem.

Synergie spočívá v tom, že s obcemi vyřešíme velký problém. Odpad nám nahradí drahé palivo a výstupem bude teplo a elektřina pro naše zákazníky. Po dohodě s městy jsme schopni nastavit dlouhodobou politiku pro stanovení ceny za likvidaci odpadu a tím i zafixovat cenu tepla pro danou lokalitu. A to v současnosti určitě není k zahoezení.

Mimochodem, v rámci rozvíjených projektů napřimujeme komunikaci s koncovými zákazníky. Jedině tak můžeme naše služby, včetně cen, připravovat přímo na míru.

Zmínil jste chystaný zákon o odpadech. Jak moc ovlivňuje legislativa podnikání v teplárenství a energetice obecně?

Zcela zásadně. Myslím si, že aktuálně energetika prochází největší změnou od průmyslové revoluce. Infrastruktura, přenosová soustava, zdroje, to vše je nyní vystaveno novým nárokům. Rapidní nárůst obnovitelných zdrojů energie (OZE) a jejich podpora v kombinaci s růstem ceny povolenek vytváří enormní tlak na všechny hráče.

Na tyto nové trendy se snaží reagovat s určitým zpožděním i naše legislativa, která se však pohybuje na hříšti vykolíkováném směrnice EU a jejich transpozicích do národních legislativ. Je pro nás životně důležité tyto změny včas zachytit. A mít možnost se k nim vyjádřit, eventuálně navrhnout vhodnou úpravu.

Proto jsme členy Teplárenského sdružení ČR. Jeho cílem je podpora rozvoje podnikání v oblasti zásobování tepelnou energií a kombinované výroby elektřiny a tepla. Dále také prosazuje oprávněné zájmy teplárenských společností ve vztahu ke státním orgánům České republiky i orgánům Evropské unie. Jeho členové dodávají teplo do více než 150 měst a obcí naší republiky.

Ale aby to nevypadalo tak idylicky – členy sdružení jsou jak největší hráči na trhu typu ČEZ, EPH či Veolia, tak i malé lokální teplárny, které nemají zázemí odborného aparátu a řeší často otázky přežití aktuální sezony. Není vždy snadné shodnout se na prioritách, které sdružení má řešit a jakým způsobem. Ale jinak je naše působení v tomto sdružení pro nás přínosné. A věřím, že i pro další členy.



Pust'te si domů chytrou energii



Chytře čistou elektrickou energii vyrobit. Efektivně ji dostat až k zákazníkovi. Inovativně umožnit, aby měl klient kdykoliv jasnou informaci o spotřebě a nákladech a mohl je řídit. Garantovat výhodnou cenu a být kdykoliv k dispozici. Tak vypadá Vize Chytrý dům v praxi.

Vize Chytrý dům patří k nejnovějším projektům naší skupiny MVV. Od ledna 2018 úspěšně provozujeme pilotní instalaci v Opavě a letos na jaře jsme jej rozjeli také v Uherském Hradišti. Pro majitele nebo nájemce bytových jednotek znamená doslova revoluci v dodávkách elektřiny.

Pracujeme s lokálními zdroji. Umíme tudíž nabídnout výhodnou cenu. Výhodnost celého projektu je vždy dána zejména množstvím odběratelů. Projekty jsou totiž dimenzovány na celé bytové domy nebo dokonce rezidenční čtvrti.

„Vlastně jen stačí, abychom měli poblíž řešené lokality výměňkovou stanici nebo vý-

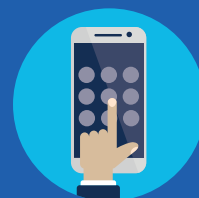
topnu, kam je možné instalovat kogenerační jednotku. Plus potřebujeme mít možnost realizace přípojky k vysokému napětí,“ vysvětluje Ing. Zuzana Soukupová, která má Vizi Chytrý dům manažersky na starosti.

Zmíněná kogenerační jednotka je jedním z pilířů celého projektu (ale není jeho podmínkou). Ze zemního plynu v ní vyrobí vedle tepla i elektřinu. A maximálně efektivní distribuční soustavou se obě energie dostanou do bytů nebo domů.

Nejde tedy o „pouhou“ změnu dodavatele energie. Vize Chytrý dům zcela mění přístup ke vzniku, distribuci i spotřebě energií. Její chytrost a kompatibilita s ideou „smart



VÝHODNÁ CENA



JSME VÁM NA BLÍZKU



PŘEHLED SPOTŘEBY



EKOLOGICKÁ VÝROBA

Komu je Vize Chytrý dům určena?

- Developerům
- Bytovým družstvům
- Společenstvím vlastníků bytových jednotek
- Městům a obcím, které vlastní bytové nemovitosti
- Správcovským společnostem

Chytře = šetrně k životnímu prostředí

Důraz na ekologii je podstatou Vize Chytrý dům. Už jen tím, že programově pracuje s instalací kogeneračních jednotek.

Výroba elektřiny ze zemního plynu kogeneračním způsobem je šetrná vůči životnímu prostředí a nemá žádné negativní dopady na své bezprostřední okolí. Díky takto kombinované výrobě elektřiny a tepla se ušetří přes 20 % paliva. Tím se významně snižují emise znečišťujících látek v okolí, především CO₂ a SO₂.

city“ spočívá také ve snadné kombinaci s dodatečnými energetickými zdroji nebo atypickými spotřebiči.

Konkrétně například v jednom z našich připravovaných referenčních projektů LiveWell v Pelhřimově je od počátku výstavby pamatováno na potřebu dokovacích stanic pro elektromobily. V jiné připravované realizaci, v Jílovém u Děčína, se pak energie z kogenerační jednotky bude mísit s energií z fotovoltaických panelů. Zákazník má rovněž možnost ukládání vyrobené elektřiny v akumulátoru.

Chytrý dům se díky naší Vizi projevuje také chytrými měřáky spotřeby elektřiny. Tyto měřáky sledují, vyhodnocují a reportují

spotřebu, kontrolují nastavené limity nebo neobvyklé události. Pro naše zákazníky chystáme také mobilní aplikaci, která údaje v režimu on-line zpracovává pro – jak jinak než – chytré mobilní telefony.

„Chytrost se v naší Vizi projevuje také v našem servisu. Zákazníkům přizpůsobujeme služby na míru a skrze naše kolegy v obchodním oddělení jsme samozřejmě kdykoliv k dispozici pro pomoc nebo konzultace,“ doplňuje Ing. Zuzana Soukupová.

Více informací na
www.vizechytrydum.cz

Kde zatím Vize Chytrý dům naplňujeme?

V současné době má skupina MVV v České republice dva běžící projekty a další dva připravujeme pro jejich realizaci. Podívejte se na naše vybrané reference, řešené prostřednictvím našich dceřiných firem.



Vize Chytré Kylešovice (Opava)

První domy v Opavě-Kylešovicích mohou využívat elektřinu přímo ze své čtvrti. Energii totiž vyrábíme na místě a šetrně k životnímu prostředí. Projekt ve stávající zástavbě bytových domů v Kylešovicích ukazuje, že moderní technologické řešení není jen pro novostavby a rodinné domy. K dispozici je například nabíječka na elektrokolo.

Vize Chytré Jílové

Vybrané bytové domy stávající zástavby v Jílovém u Děčína v současné době oslovují obchodní zástupci TERMO Děčín, tamního dodavatele tepla, s nabídkou připojit se k Vizi. Naši zákazníci získají možnost ušetřit náklady za teplo a elektřinu díky kombinaci technických řešení zahrnujících i instalaci fotovoltaických panelů.

Vize Chytré Q.City (Uherské Hradiště)

Ekologické bydlení ve spojení s přírodou a chytrou energií. To je Q.City. Lokální síť dodává čistou energii do 4 bytových domů v nové rezidenční čtvrti v Uherském Hradišti-Mařaticích. Pomocí moderních technologií usnadňujeme lidem život.



Vize Chytrá rezidence LiveWell (Pelhřimov)

103 nových bytů v Pelhřimově, které jsou situovány kousek od centra, se díky designovému řešení stavby s využitím kvalitních materiálů budou moci pochlubit nádherně prosvětlenými interiéry, velkým množstvím zeleně i novinkou v oblasti dodávané energie včetně nabíjecích stanic pro elektromobily.

OPATHERM: Byl to náročný proces s dobrým koncem



Jedním z referenčních projektů Vize Chytrý dům jsou Kylešovice v Opavě, dokončené v lednu 2018. Co realizaci předcházelo, jaký měla průběh a jak ji obyvatelé hodnotí nyní, popisuje obchodní manažerka Hana Melecká z naší dceřiné společnosti OPATHERM.

Bylo náročné zákazníkům vysvětlit, že nejde o „běžnou“ změnu dodavatele, ale celého systému?

Ano, byl to náročný proces. Většina odběratelů elektřiny si neuvědomuje, že částka, kterou za elektřinu platí, je složena z více položek, jako jsou distribuce a zákonné poplatky. A že třeba před rokem podepsaná smlouva s obchodníkem nemá na změnu distributora vliv. Toto byla asi nejobtížnější část celého projektu.

A co si zákazníci na Vizi Chytrý dům pochvalují s odstupem času nejvíce?

Jednoznačně úspor, kterých jsme díky projektu dosáhli. V počátcích jsme se stali pouze distributory, ale postupně se k nám lidé obraceli i s žádostmi o dodávky samotné elektřiny. Za výhodu považují také to, že se jich nedotkne případný výpadek elektřiny v ulici. V neposlední řadě oceňují elektrickou zásuvku pro nabíjení elektrokol, kterou jsme jim instalovali ve společných prostorech.

Je nějaké specifikum, které byste zmínila?

Vybudování a napojení nové kogenerační jednotky v Opavě-Kylešovicích a její včlenění do propojených toplostrojových soustav. Dále bylo velmi zajímavé vyjednávání se stávajícím distributorem elektrické energie, pro něž byla tato situace v regionu zcela nová. Bylo zajímavé sledovat vývoj jeho postoje k projektu.

Dají se za rok a půl provozu vyčíslit úspory na straně koncových zákazníků?

Od zahájení provozu jsme konkrétně na jednom domě o 11 bytových jednotkách ušetřili zákazníkům celkově na distribuci 16 499 Kč.

Co chystáte dál pro zákazníky v Opavě?

S projektem Vize Chytrý dům pokračujeme i v ostatních domech v lokalitě. Co se týká nových projektů, v současnosti se podílíme na vývoji mobilní aplikace, která klientům usnadní orientaci v jejich spotřebě elektřiny.

Náklady zákazníkům šetříme už 25 let – více než miliardu

Celá metoda EPC (Energy Performance Contracting) by se dala vyjádřit jen v tabulkách a grafech. Natolik jsou úspory nákladů energií přesvědčivé. Pro naši skupinu je ale klíčové číslo 25. Přesně tolik let tuto službu úspěšně rozvíjíme na českém trhu.

MVV Energie CZ, založena pod názvem EPS ČR, byla vůbec první společností, která začala robustními investicemi modernizovat energetické hospodářství s cílem značných úspor na straně koncových zákazníků. Principiálně je celý program určený subjektům veřejné sféry, zejména městům a obcím, respektive jejich organizacím.

Původně jsme začínali v nemocnicích a ve větších městech. Zde byla v 90. letech spotřeba největší. Mimo jiné s ohledem na rozsah a zastaralost topných soustav. V podstatě jsou pro tento model vhodné všechny objekty starší deseti let, v současné době existuje významný potenciál u veřejného osvětlení.

Z krajských metropolí jsme nabídku rozšířili na menší města a obce. A postupně i na veřejné instituce a zařízení. Naše letité know how a průkazné výsledky využíváme i v současné době. I díky tomu jsme v poslední době uspěli hned ve třech výběrových řízeních – pro město, vysokou školu i kraj.

Velkou zakázkou pro naši skupinu je EPC projekt v Pardubickém kraji. Dokládá to, že využití této metody je opravdu velmi široké a hodí se pro všechny oblasti veřejné sféry, včetně krajských samospráv. Obdobné projekty se navíc připravují také v Ústeckém a Středočeském kraji.

Díky úsilí Asociace poskytovatelů energetických služeb, jehož je MVV aktivním členem, se rýsují pilotní projekty EPC také pro státní sektor. Prvním bude skupina 5 věznic a 2 budov soudů, která během léta vyhlásila výběrová řízení na dodavatele EPC služeb.

Pokud jsme vás v úvodu navnadili čísly, zde několik zásadních:

- k dnešnímu dni jsme zrealizovali či realizujeme celkem 52 projektů EPC o celkové investici 572 milionů korun
- za tu dobu jsme zákazníkům pomohli ušetřit nebo ještě garantujeme ušetřit více než 1,032 miliardy korun
- mezi 25 až 30 % se pohybuje průměrná úspora nákladů na energie a provoz při metodě EPC



Martin Hvozda: EPC umožňuje městům více investovat

Manažerem divize energetických služeb MVV Energie CZ a.s., pod kterou projekty EPC spadají, je Bc. Martin Hvozda. Nabízí zaslíbený pohled do celé metody i jejího potenciálu pro další rozvoj.

Co podle vás patří k největším výhodám metody EPC?

Absolutně největší výhodou je garance úspor a tedy nulové riziko na straně klienta. Velmi zajímavý je taky způsob financování. Počáteční investice na straně municipality totiž může být v období několika předem definovaných let splacena úsporami na spotřebě a provozu.

Jde o jediný způsob? A s jakými reakcemi se setkáváte?

Samospráva se může rozhodnout i pro jednorázovou úhradu investic. Nebo kombinaci. Klíč tkví v garanci úspor a komplexní službě, nikoliv ve způsobu úhrady. Nicméně zkušenost jasně ukazuje na oblibu saturování investic úsporami.

Víte proč?

I když město či obec disponuje prostředky ve svém rozpočtu, vedle modernizace energetických systémů zcela jistě existuje dlouhý seznam dalších nutných investic. Díky EPC se tedy město může pustit do vícero investičních akcí najednou. V minulosti byla tato skutečnost hlavním důvodem vzniku velmi úspěšných EPC projektů.

O jaké technologie či opatření je největší zájem, respektive se setkávají s největším ohlasem?

Naši klienti očekávají maximální rozsah modernizace svých technologií. A také se jim ho dostává. Při návrhu technického řešení začínáme vždy zmapováním, zda lze snížit tzv. „potřebu“ energií v objektech. To znamená zejména modernizaci či doplnění „smart“ řídicích systémů, výměnu spotřebičů, nejčastěji LED svítidel. Následně se zaměřujeme na zvýšení účinnosti zdroje tepla, třeba v podobě nových kotlů nebo tepelných čerpadel. A v případě kogeneračních jednotek i na zdroj elektrické energie. Nicméně jakákoli navržená technologie by nebyla efektivní, pokud by součástí EPC nebyla i komplexní služba v podobě energetického managementu. V jejím rámci pomáháme klientům po celou dobu projektu optimalizovat energetické systémy, hledat další úsporná opatření a podobně.

Co znamená EPC v praxi?

JILEMNICE

- projekt se týkal 6 objektů města, vč. MŠ, ZŠ či bazénu
- celková investice 18,7 milionů Kč obsáhla kogenerační jednotky, systém MaR, LED osvětlení, energetický dispečink
- garantovaná úspora je 22 milionů Kč během 9 let

ŠLUKNOV

- projekt obsáhl 7 objektů
- celková investice 16,1 milionů Kč se týkala nových plynových zdrojů, LED světla a topných zářičů
- garantovaná úspora činí 19 milionů Kč během 12 let

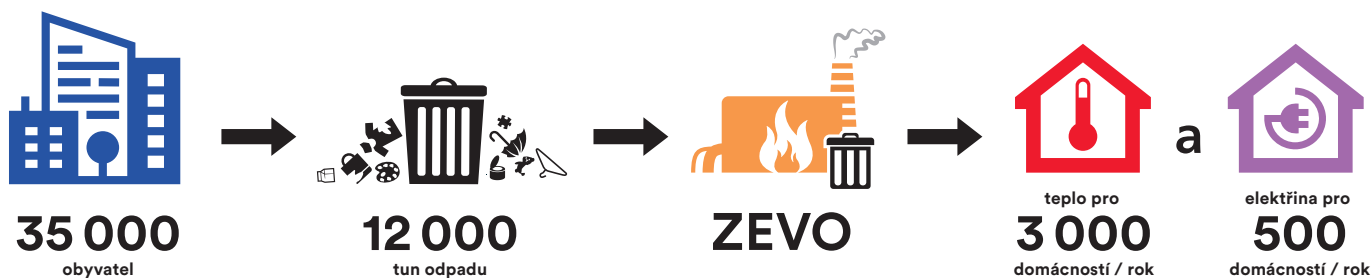


Čistá energie z odpadu? Se ZEVO realita!



Diskuse o budoucnosti energetiky a nakládání s odpady se odehrává v médiích i mezi odbornou veřejností. Jak nahradit uhlí, které negativně ovlivňuje životní prostředí a jeho spalování dle všeho přispívá ke klimatickým změnám? A jak si poradit se stále vyššími objemy odpadu? Anebo jinak: má smysl třídění, když se nedaří efektivně recyklovat? Odpovědí na všechny otázky může být Zařízení na energetické využití odpadu, ve zkratce ZEVO. Dosud jsou v České republice čtyři. Jedním z nich je naše TERMIZO v Liberci, projekt dalšího připravujeme ve Vsetíně.

Místo komunálního odpadu MVV Energie CZ nabízí teplo a elektřinu do domácností



Víte, že v České republice se každý rok vyprodukuje přibližně 5 milionů tun komunálního odpadu? Recyklací podle Ministerstva životního prostředí ČR projde 38 % tohoto objemu. Skoro polovina, tedy 2,5 mil. tun odpadu, putuje na skládky.

Dostavba Temelína nebo Dukovan, rozšíření obnovitelných zdrojů, investice do odsíření elektráren, prolomení limitů těžby uhlí... Debata o strategii Česka v oblasti energetiky nabývá na intenzitě a vyhraněnosti. Obdobná situace panuje na poli odpadového hospodářství. Protiargumentů a ambivalentních vyjádření i faktů začíná být tolik, že se podstata začíná rozostřovat na národní i regionální úrovni.

Přítom odpověď na řadu otázek je už několik let známá, alespoň v zemích, které důsledně omezují skládkování odpadu a zároveň jsou prozíravé i v oblasti výroby elektřiny a tepla. V angličtině jde o zkratku W2E (Waste to Energy), v češtině se již ustálilo označení EVO (energetické využití odpadu).

Bezpečnost a ekologie především

Velmi zjednodušeně řečeno, ZEVO přeměňuje komunální odpad na teplo a elektřinu. Zcela ekologicky, bez rušivého provozu či nebezpečných emisí. ZEVO nebo podobná zařízení se zcela běžně instalují v centrech měst. Například Amager Bakke s lyžařskou sjezdovkou na střeše najdete 400 metrů od královského paláce v centru Kodaně. Obdobné je to ve Vídni.

ZEVO navíc řeší palčivý problém všech obcí a měst: kam s komunálním odpadem, pokud začne od roku 2024 platit razantní omezení skládkování. Tím přesně zapadá do vzorce cirkulární ekonomiky, která je základem udržitelného chodu společnosti. Zařízení totiž pracuje s odpadem, který již nelze dále třídít a tudíž recyklovat.

„Ideální je odpad nevytvářet. To je ale zatím utopie. Zásadní je proto je, aby se odpad nehromadil a neohrožoval vzduch, půdu

i podzemní vody kontaminací. A naše zařízení je technologicky důslednou cestou, jak se se zbytkovým a nevytřídným odpadem vypořádat a ještě z něj získat maximální užitek pro občany,“ vysvětluje Ing. Pavel Bernát, předseda představenstva TERMIZO a.s. a projektový manažer záměru ZEVO Vsetín.

Najdeme využití i pro škváru

Zařízení ZEVO v Liberci, které „na klíč“ v roce 1999 dodala renomovaná švýcarská společnost Von Roll INOVA, provozuje naše dceřiná společnost TERMIZO a.s. Dosavadní výsledky provozu ZEVO potvrzují vysokou efektivitu, bezpečnost i ekologicky maximálně šetrný chod zařízení. Další nespornou výhodou ZEVO je kogenerace, kdy se teplo a elektřina vyrábějí souběžně. Tím dochází k úspoře primárního paliva. A pokud jde o odpad, vzniklá škvára má za nejvyšších bezpečnostních opatření hned několik stupňů využití. Od recyklace feromagnetických kovů po výstavbu a zabezpečení skládek, kam směs popílku a strusky po dalších úpravách putují, a nahrazují tak využití primárních materiálů, jako šterku a makadamu.

Víte, že liberecké ZEVO TERMIZO z naší MVV skupiny promění ročně na teplo a elektřinu téměř 100 000 tun směsného komunálního odpadu; z něj vyrobí 650 TJ tepla pro 13 000 bytů a 13 GWh elektřiny pro 6 000 domácností. Ze škváry ročně vyseparuje 1 tisíc tun železného odpadu pro další recyklaci.

Víte, že počet ZEVO v západní Evropě stále roste. V roce 2017 bylo v Evropě v provozu 518 těchto zařízení, které na energie přeměnily 96 milionů tun odpadu. Lídrem je Německo, kde 121 ZEVO zužitkovává zhruba 27 % nevytřídněného komunálního odpadu. Hned na druhém místě je Francie se 126 zařízeními, ale menším podílem na zpracovaném odpadu – cca 15 % v roce 2017.

ZEVO bývají projektována na směsný komunální odpad, mohou však zpracovávat i odpady živnostenské a některé vybrané odpady z průmyslových podniků. Vždy to však musí být odpady, které nemají nebezpečné vlastnosti. Rozměrnější odpad musí být drcen. A nebezpečný odpad třeba z nemocnic nebo chemických provozů musí být dle norem zlikvidován jinak.

Pro Vsetín připravujeme ZEVO na míru



ZEVO není spalovna! Takto razantní titulok se objevil v zasvěceném článku časopisu Odpadové fórum tento červen. Pravý opak si ale myslí část vsetínské veřejnosti, jež se staví proti realizaci ZEVO zařízení. To připravuje dceřiná společnost Zásobování teplem Vsetín a.s. pod vedením projektového manažera Pavla Bernáta, kterého jsme požádali o rozhovor.

Čím bude ZEVO ve Vsetíně unikátní?

Bude komornější než ZEVO zařízení, která známe z Evropy. Kapacita vsetínského zařízení byla navržena podle potřeby sítě CZT a dle produkce odpadů v místě. Tomu byla přizpůsobena i technika. Vzniká tedy přímo na míru městu, kde má být instalována.

Je možné to vyjádřit v číslech?

Zařízení je projektováno na 12 000 tun nerecyklovatelného odpadu ročně. Především, že je nutné, aby občané svědomitě třídili a byl zaveden i důsledný systém pro bioodpad. Jinak by byl objem vyprodukovaného odpadu ještě vyšší. Ale pokud přijmeme těch 12 000 tun, znamená to ročně teplo pro 3 tisíce bytů a elektřinu pro 500 domácností.



ZEVO Vsetín: situační model

Jde o nevytříděný odpad jen ze Vsetína?

Správná otázka. Propočty naznačují, že část kapacity by mohl pokrýt tento typ odpadu také z přilehlých obcí. Části vsetínských se to nelíbí, nechtějí se starat o odpad jiných. Ale přesně v tom spočívá zlom argumentů – my se o něj nebudeme „starat“. My z něj vyrobíme energii pro Vsetín a do systému zahrnuté okolní obce za odpad vsetínskému ZEVO rády zaplatí.

Jak tedy obyvatelům Vsetína vysvětlujete přínosy ZEVO?

Snažíme se argumentovat tím, že ve městě vznikne environmentálně šetrná energetická jednotka, která vyřeší jejich problém, jak po zákazu skládkování likvidovat již nerecyklovatelný komunální odpad. Bude celoročně vytápět město a zároveň tento zdroj nebude závislý na fosilních palivech, jejichž cena může být turbulentní. ZEVO navíc stabilizuje cenu, kterou občané ve městě a nejbližším okolí budou za likvidaci odpadu platit.

S jakými dalšími mýty nebo dezinformacemi se setkáváte?

Výhrady proti tomuto typu zařízení jsou často protichůdné. ZEVO ve Vsetíně je moc velké, ale jiným přijde moc malé. Komín je moc nízký... Umístění ve městě je moc blízko centra. Lidé mají obavy, že zařízení bude zdrojem

Jak lze nakládat s odpady:



zápachu, líhni hlodavců a hmyzu, naroste významně doprava nebo se zhorší ovzduší ve městě. Na vše musíme a chceme trpělivě odpovídat a s lidmi se stále setkávat. Také proto jsme v komunikaci naprosto otevření a v datech transparentní.

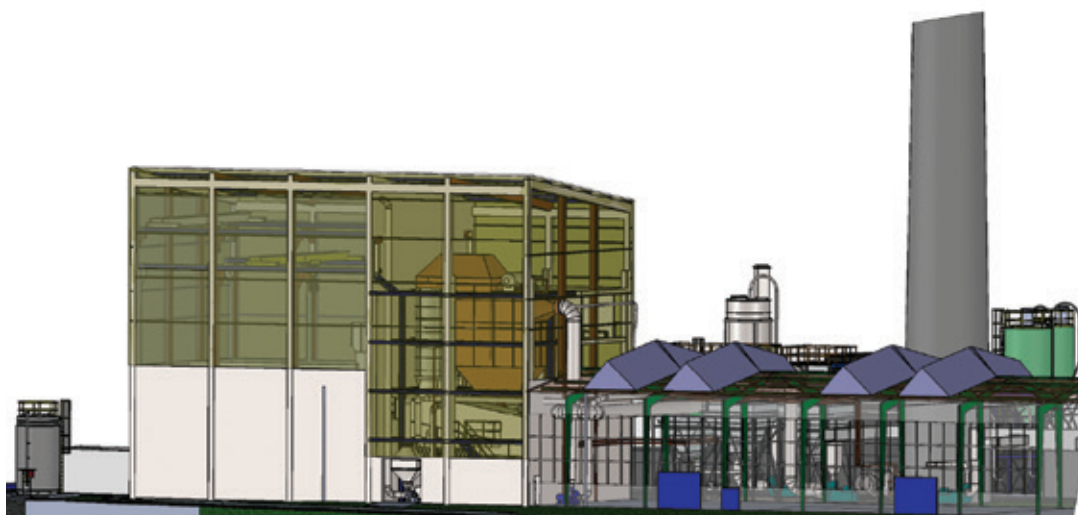
Tušíte, proč je odpor proti výstavbě ZEVO tak intenzivní?

Svoji roli jistě hraje i dlouholetá kampaň, která je proti ZEVO zařízením vedena a za kterou můžeme tušit lobby skládkařů, kteří si chtějí zachovat svůj výnosný byznys. Dále to je i obvyklá a pochopitelná obava lidí z nových technologií, o kterých mají málo informací.

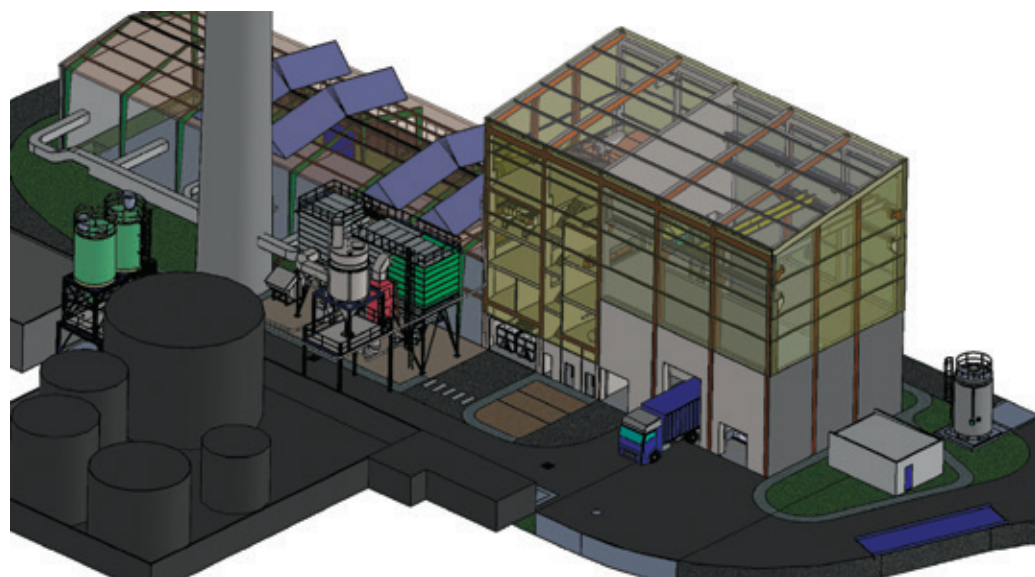
Jak se bude po uvažovaném omezení skládkování řešit těch 12 000 tun vsetínského odpadu?

Přesně touto otázkou tme vždy do živého i nejagilnější odpůrce ZEVO. Přitom i mé sympatie mají ti z nich, kdo se dušují, že jsou schopni recyklovat natolik, že žádný odpad nevznikne. Ale to je málo pravděpodobné. Drtivá většina lidí se spoléhá na to, že se o ten jejich odpad někdo postará, že prostě někam zmizí. Zodpovědní politici – a to nejen ti ve Vsetíně – si uvědomují, co je spojeno s eliminací skládek. Cena za odpad třikrát až čtyřikrát vyšší než nyní. ZEVO je naopak cestou, jak odpad prospěšně zužitkovat.

Více informací najdete
na našich webových stránkách
www.zevovsetin.cz



ZEVO Vsetín: 3D vizualizace



ZEVO Vsetín: vykládka
do železobetonového bunkru

ZEVO MVV v číslech

- Zpracovatelská kapacita 1,46 t za hod.
- Výkon 4 MWt/150 kWe
- Pro 12 000 tun komunálního odpadu ročně, který nelze dále recyklovat
- Provoz 8 100 hodin ročně
- Výhřevnost odpadu 8–15 MJ/kg

Podporujeme komunitní život v regionech



Opavští předškoláci nás zasypali obrázky

Veškeré partnerské aktivity se první pololetí v OPATHERM týkaly dětí. Na sklonku dubna jsme vyhlásili výsledky měsíční výtvarné soutěže mezi místními mateřskými školami. Nesla název Cesta tepla k vám domů s OPATHERM a provázela ji značný zájem paní učitelek, rodičů i dětí. Dokonce překonal naše neoptimističtější očekávání. První tři místa obsadily děti ze školek v pořadí MŠ Sluníčko, MŠ Olomoucká a MŠ Šrámkova. Drobnými dárky a diplomy jsme odměnili všechny děti. Mezi školky jsme pak rozdělili 12 000 Kč na nákup výtvarných potřeb. S mnohými z dětí, které se zapojily do výtvarné soutěže, jsme se pak potkali 1. června na Den dětí s OPATHERM. Ten se konal v Městských sadech. Díky hojné účasti, krásnému počasí i bezchybné organizaci můžeme vyjádřit jen naše nadšení. Těšíme se na další ročník!

Den přírody opanovala štěpkovací linka

Přes 8 tisíc návštěvníků z Pelhřimova a okolí zavítalo v polovině května na tradiční a stále oblíbenější Den přírody v Počátkách. Akce se odehrála ve zdejší Vlachovské aleji a naše společnost IROMEZ patřila k hlavním partnerům akce. Což bylo díky množství červených balonků s naším logem vidět na každém kroku. Největší zájem provázela mobilní linku na zpracování lesního klestu, kterou tvořil traktor CASE IH Magnum 370 CVX

o výkonu 400 koní a štěpkovač HEIZOMAT HM 14-860. Jak se štěpka nakládá a převáží, předvedla posádka nákladního automobilu SCANIA s velkoobjemovým kontejnerem. Vedle odborného výkladu si zájemci mohli techniku také vyzkoušet. Letošní Den přírody tak opouštělo rekordní množství nadšených diváků. Mezi těmi malými a menšími nám možná vyrostou budoucí kolegyně a kolegové do týmu IROMEZ!



Do vsetínské teplárny se stála fronta!

Věřili byste, že do teplárny bude nával? Ve Vsetíně se nám to podařilo. V květnu jsme po loňském úspěchu zopakovali Den otevřených dveří v teplárně Jiráskova. A opět bylo plno. Možnost seznámit se s provozem a technologiemi využilo přes 500 místních obyvatel. Návštěvníky čekalo několik lákadel. Pro děti jsme připravili skákací hrad, živá zvířátka, diskotéku, malování na obličej a program pracovníků Muzea regionu Valašsko. V obležení byli horolezci, kteří umožnili slanit aspoň část 110 metrů vysokého komínu. Většina z přítomných ale zaměřila do teplárny, kterou si mohli projít a dozvědět se, jak se teplo vyrábí. Mezi návštěvníky nechyběli ani zástupci bytových domů. Ti využili poradenství pro odběratele tepla a získali tak informace, týkající se spotřeb a hospodaření s teplem v jejich domě. Speciální tým pak ochotně zodpověděl všechny dotazy směřující k výstavbě a provozu zařízení energetického využití odpadu – ZEVO, které společnost připravuje.





Na Sportovních hrách děti skákaly nadšením

Jubilejní 25. ročník Sportovních her dětí MŠ v Uherském Hradišti se odehrál na Stadionu Dany Zátokové v polovině června. Na ploše i v hledišti se jej zúčastnilo 120 dětí. A i letos byly hry opět mezinárodní. Vedle dětí z místních mateřských škol dorazily výpravy ze spřátelených měst z Maďarska a ze Slovenska. Všichni malí sportovci byli nadšeni ze skákací atrakce, kterou zapůjčila naše teplárna CTZ. Dokreslila vřelou atmosféru plnou dětské energie a nápaditého programu, který připravily učitelké sbory. Pořadatelé neopomněli ani pochodeň s olympijským ohněm a odměny pro každého malého atleta.



Podporujeme Základní školu a Mateřskou školu speciální v Uherském Hradišti

CTZ tradičně podporuje celou řadu dětských aktivit. Zároveň si ale uvědomujeme, že ne všechny děti jsou schopny pohybu. Proto jsme letitým sponzorem místní Základní školy a Mateřské školy speciální.

Snažíme se pomáhat jak přímými finančními částkami, tak spoluorganizací pravidelné Olympiády speciálních škol Zlínského kraje, kterou uherskohradištská škola každoročně pořádá. Její kolektiv má náš hluboký obdiv: pedagogové a asistenti za bezbřehou trpělivost na hranici sebeobětování. A děti za neuvěřitelnou energii a optimismus.

Strávili jsme benefiční odpoledne s mobilním hospicem

Už jste někdy natreli na zkratku PAHOP? Jde o mobilní hospic, poskytující paliativní péči dospělým i dětským pacientům. Na Uherskohradištsku funguje od roku 2016 a je to jediná organizace tohoto druhu ve Zlínském kraji.

Se stejnojmennou organizací spolupracujeme prakticky od jejího založení. A nemohli jsme chybět ani na benefiční akci, která se konala z kraje června. Stovky zájemců si prohlédly asistenční vozidlo, nechaly si změřit krevní tlak, zhlédly výcvik canisterapeutického psa a někteří se dokonce zapsali mezi dárcy kostní dřeně.

Děkujeme všem z organizace PAHOP za nezměrné úsilí a potřebnou osvětu o domácí péči.



Šlapeme s mladými jezdci do pedálů



Sportovní aktivity podporuje také TERMIZO v Liberci. K nejdéle trvajícím projektům patří spolupráce s cyklistickým seriálem Dětský MTB Cup Libereckého kraje. Letos jsme jej sponzorsky podpořili podvanácté.

Tento cyklistický seriál pro děti od 2 do 14 let si vydobyl na české bikové scéně své pevné místo. Patří k nejvíce navštěvovaným a velmi dobře

hodnoceným. Během naší spolupráce se odjelo ve 23 různých závodních destinacích 86 závodů. Dohromady ve všech 13 kategoriích si zazávodilo okolo 13 000 mladých cyklistů.

Tratě jsou svojí délkou a technickou náročností přizpůsobeny věku dětí. Velkou radost máme z toho, že mnoho dětí jízda na kole opravdu baví a většina z nich se pravidelně na závody připravuje, s rodiči nebo v cyklistických klubech. Některé děti po dovršení 14. roku pokračují v závodech českého poháru nebo se účastní v kadetských a juniorských kategoriích na různých cyklistických závodech.



Česká Lípa se pyšní Křišťálovým komínem

Prestižní ocenění Projekt roku v kategorii „Zlepšování služeb a péče o zákazníky“ získala ČESKOLIPSKÁ TEPLÁRENSKÁ z naší skupiny MVV. Cena je nejvyšším oborovým oceněním, které vyhlašuje Teplárenské sdružení ČR. A už loni plastiku komínu získali kolegové z pelhřimovské společnosti IROMEZ.

Cenu určenou pro pět nejlepších teplárenských projektů roku 2018, si vedení společnosti ČESKOLIPSKÁ TEPLÁRENSKÁ převzalo z rukou výkonného předsedy TSČR Tomáše Drápely. Stalo se tak na slavnostním večeru Dnů teplárenství a energetiky 24. dubna 2019 v Hradci Králové.

Úspěšný projekt pro odběratele tepla realizovala ČLT v září 2018. Roční sleva činila 4 % při podpisu smlouvy na 5 let, k tomu byl jednorázový bonus 2 %.

Do věrnostního programu se zapojilo přes 84 % zákazníků. Šlo skoro o 300 odběrných míst. Vedle

domácností to byly také školy, školky, zdravotnická zařízení, veřejné budovy i podnikatelské subjekty.

Příkladná spolupráce probíhá s městem, ale také s největším odběratelem tepla od ČESKOLIPSKÉ TEPLÁRENSKÉ, Okresním stavebním bytovým družstvem Česká Lípa, které se na podzim 2018 stalo dokonce jejím dalším akcionářem.

Za společnost ČESKOLIPSKÁ TEPLÁRENSKÁ převzali Křišťálový komín předseda představenstva Ing. Radomír Ondra a místopředseda představenstva Ing. Jan Sulík.



Komíny ve Vsetíně a v Děčíně nezhářejí ani v létě

Někde oprašují ve vitríně Křišťálové komíny, jinde se na komínech odehrávají poutavé příběhy. Kupříkladu ve Vsetíně ve výšce 110 metrů přenocovala partička mladých lidí. Záměrně: jde totiž o nejvyšší komín široko daleko.



Nikoliv, nešlo o ekology ani recesisty. Pečlivě upoutáni takto na úrovni 2. ochozu strávili noc tři horolezci a dvě mladičké horolezkyně. Přenocování bylo součástí fyzického a psychického tréninku před mnohem vyššími výstupy. Vedení naší dceřiné společnosti Zásobování teplem Vsetín jim ochotně vyšlo vstříc.

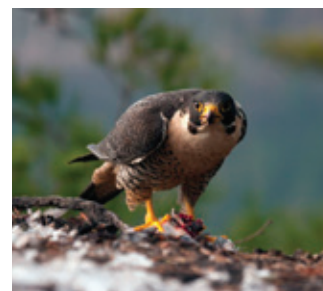
Vsetínské horolezce čekalo na komínu příjemné probuzení. Od našich kolegů z objektu teplárny v Jiráskově ulici dostali čerstvé sladkosti a teplý čaj.

To v Děčíně, kde se tyčí komín geotermální teplárny TERMO, se akční scény odehrávají ještě o 10 metrů výše, ve výšce 120 metrů. Právě zde se pátým rokem nachází speciální budka vhodná pro zahnízdění sokola stěhovavého. Tato budka se již stala tradičním hnízdištěm tohoto krásného dravce.

Protože kvůli technickým potížím nebylo možné instalovat kameru a sledovat dění v hnízdě on-line, aspoň encyklopedická informace, co se na komíně TERMO Děčín zřejmě odehrálo. Mláďata jsou vyváděna zpravidla v první polovině května. V prvních dnech mláďatům nosí potravu sameček. Samička jim ji takříkajíc porcuje.

Po deseti až čtrnácti dnech se rodiče vymění. Mláďata zůstávají na hnízdě zhruba 5 týdnů, krmena jsou však i poté. Hnízdiště rodina opouští v červenci. Na podzim se ale rodiče vrací, aby si uhlíželi revír.

Dle informace pracovníků CHKO Labské pískovce, se kterou společnost na tomto projektu spolupracuje, vyvedla letos rodinka dvě mláďata. Ta jsou již okroužkována a hnízdiště opustila. Příští rok budeme připraveni s kamerou do té míry, že snůšku a celé hnízdění sokolů stěhovavých uvidíme v přímém přenosu.



Naši fotbalisté přivezli z Německa 5. místo

S houževnatými a takticky skvěle připravenými fotbalisty z Německa se vyhrává jen za vynaložení maximálního úsilí. Bez ohledu na to, zda jde o profesionály nebo amatéry. Velmi intenzivně to pocítuje český fotbalový výběr s logem MVV Energie CZ na prsou každé dva roky.

Ob rok na začátku června se totiž koná prestižní fotbalový turnaj MVV Cup. Pokaždé v pohostinném prostředí Mannheimu, každé s drtivou převahou německých týmů. Letos jich bylo celkem jedenáct – a jeden český, náš MVV Energie Praxis. Ten se však v drtivé konkurenci neztratil a vybojoval fantastické 5. místo!

Putovní pohár nakonec získal tým Stadtwerke Ingolstadt, který zvítězil v napínavém finále nad týmem Data Center Group. Bronzovou medaili si odnesl tým mannheimské mateřské společnosti MVV Energie.

Naším chrabrym fotbalovým zástupcům náleží zasloužená regenerace. Další pokračování MVV Cupu se odehraje zase za dva roky. Na stejném místě a ve stejný čas.



Jeden z hlavních titulků červnového vydání časopisu Odpadové fórum. A zároveň důležitý argument našich kolegů ve Vsetíně.

Pomůcky: ČEŠE, JARL, ORA	OŽEH (KNIŽNĚ)	KONTINUITA	●	NÁDOBA NA ZALÉVÁNÍ	ITALSKY „HODINA“	OZN. STUPNĚ TVRDOSTI TUŽEK	VELKÝ SILÁK	●	NOZDRY	VLASTNIT	INICIÁLY HEREČKY HOLUBOVÉ	VLÍDNOST	●	AMERICKÝ BÁSNÍK (GREGORY)	VZOREC HYDRIDU RUBIDNEHO	VZOREC JODIDU DRASELNÉHO	VLÁDA NĚKOLIKA JEDNOTLIVCŮ	VELKÁ VÁHA
OSOBNÍ ZÁJIMENO			BÝVALÝ NĚMECKÝ KANCLÉŘ					PIVOVARSKÁ SUROVINA					SLABÝ PROUD KAPALINY					
DĚTSKÝ POZDRAV			POLNÍ PRÁCE POLEDNÍ JÍDLO (SLOV.)					ČESKÝ AUTOR KNIH PRO DĚTI ZAHÁLCIVÁ					ZEMĚDĚLSKÁ PLODINA ZLATNICKÁ TECHNIKA					
ANGLICKÁ ŘEKA						DRITIT NA-DROBNO TENTO DEN					ZÁPASNICKÝ CHVAT VBODNUTÍ						INICIÁLY ZPĚVÁKA HLASE BAALOVA ŽENA (MYT.)	
ČESKÁ ŘEKA					TERÉNNÍ AUTOMOBIL VODNÍ MASA MEZI PEVNINAMI					ESTETICKÉ ČTĚNÍ OPAK BDĚNÍ					TURECKÝ NIŽŠÍ ÚŘEDNÍK VNIKnutí VOZEM			
●	TAJENKA ZASTARALÉ MUŽSKÉ JMÉNO																	ROZKLAD BUNEK
ANGLICKÁ SPOJKA				KOMPLETNÍ ZVUK EL. ZVONKU					NÁPOJE S PĚNOU ŠKŮDCE ŠATSTVA					NÁČELNÍK DRUŽINY VIKINGŮ ŠLECHTICKÝ PRÍDOMEK				
CHEM. ZN. MOLYBDENU			POSTOUPENÍ POHLEDÁVKY ZN. TELLURU				CHLAPÁK (ZE ŠPAN.) CITOSLOVCE VRČENÍ						NÁŠ HEREC (ONDRĚJ) POVEL VOZKY					
NABROU-SENA						KOSTELNÍ BÍČÍ NÁSTROJ					REKLAMNÍ ŠOT						RUSKÁ PŘEDLOŽKA	
NĚMECKÝ „HVĚZDA“							VLASTNÍ DRÁVĚMU PTÁKU				BODLÁČÍ							SUMERSKÝ BŮH VOD

Představujeme



Bc. Libor Hrnčířík

Místopředseda představenstva
ENERGIE Holding

Ve společnosti, která zajišťuje výrobu tepla pro 13 tisíc zákazníků v Litoměřicích, Lounech a Mimoní, je zodpovědný za technické řízení a provoz. Rozsáhlé zkušenosti v této oblasti získal ve společnostech Edgwell – Persona CZ, Energizer Holdings a The Valkyrie – Abas Company. Studoval technickou kybernetiku na VUT v Brně a management a ekonomiku na VŠFS v Praze. K jeho zálibám patří hudba, technika, turistika a auta.



Ing. Branislav Posuch

Ředitel úseku strategie a rozvoj
MVV Energie CZ

Do MVV nastoupil už v roce 2006 na pozici manažera obchodně-technického úseku. Poté se vydal sbírat zkušenosti do společností OMV, Deloitte a CGI, kde se zaměřoval na oblasti strategie, provozního zlepšování, optimalizaci spotřeb energií a řízení IT projektů u klientů v energetice a průmyslu zpracování ropy. Jako ředitel úseku strategie a rozvoj se věnuje tvorbě a řízení strategie skupiny MVV včetně zajištění akvizic. Je absolventem VŠCHT v Praze a k jeho zálibám patří cyklistika, volejbal a tenis.



Ing. Martin Pěňčík

Předseda představenstva
Teplárny Liberec

Vystudoval podnikohospodářskou fakultu VŠE v Praze se specializací na podnikovou ekonomiku a management. V Teplárně Liberec má na starosti finance, obchod, speciální projekty a koordinaci v regionu. Do skupiny MVV přišel z pozice ředitele a člena představenstva společnosti KERI působící v oblasti automotive. Předtím se řadu let věnoval ekonomickému a strategickému vedení české pobočky švýcarské farmaceutické firmy. Ve volném čase se rád věnuje aktivitám s rodinou – např. sportu, výletům, hrám apod. Radost mu udělá dobře odvedená práce a půllitr vychlazeného piva.



Ing. Jaromír Prokop, MBA

Jednatel IROMEZ

Ve skupině MVV působí už od roku 2014 na pozici manažera správy majetkových účastí v mateřské společnosti a je také členem dozorčích rad společností CTZ a Teplárna Liberec. Jako jednatel společnosti IROMEZ nově zodpovídá také za provoz a technické řízení. Je absolventem Provozně ekonomické fakulty České zemědělské univerzity a Sheffield Hallam University při ČVUT v Praze. Před nástupem do MVV se specializoval na řízení provozu a vnitřní administrativy, finanční trhy a řízení, správu majetkových účastí a pojišťovnictví. Ve volném čase se kromě rodiny nejraději věnuje horské i silniční cyklistice a dálkovému běhu.



Ing. Petra Krčálová

Specialistka EPC – energetická
manažerka MVV Energie CZ

Absolventka VUT v Brně, fakulty strojního inženýrství, která má zkušenosti ze společnosti GE Power a dále jako konstruktérka součástí parních turbín v Doosan Škoda Power. Mezi její největší koníčky patří turistika, četba, ale také sport. Petra má v divizi EPC na starosti správu a vyhodnocení běžících EPC projektů a komunikaci s klienty.



Ing. Michal Šváb

Specialista EPC – projektový
manažer MVV Energie CZ

Michal vystudoval strojní fakultu ČVUT. Následně během své třicetileté praxe nasbíral v energetice mnoho zkušeností, mimo jiné byl také u prvních EPC projektů v ČR, kdy pracoval například pro společnost Honeywell a Dalkii. V poslední době byl projektovým manažerem u Škoda Praha Invest a Pražské plynárenské. Michalovým koníčkem jsou například cyklistika a fotografování. V rámci divize energetických služeb MVV řídí realizace EPC projektů.



Pavlína Podoláková

Účetní MVV Energie CZ

Pavlína ve společnosti MVV zajišťuje chod účtárny ve finančním oddělení. Vystudovala obchodní akademii v Mladé Boleslavi a pracovní zkušenosti získala na pozici účetní nákladů v PepsiCo CZ. Ovládá angličtinu a španělštinu. Mezi oblíbené činnosti patří crossfit, cestování a návštěva kaváren.



Nikola Hloušková

Recepční MVV Energie CZ

Stále usměvavá absolventka ekonomického lycea na OA v Liberci získala své dosavadní pracovní zkušenosti především během pobytů v zahraničí. V rámci programu Erasmus+ na stáži v Itálii pracovala pro firmu Corcos Industriale. Při ročním pobytu v USA se, mimo jiné, věnovala studiím americké kultury a obdržela certifikát z Long Island University. Hovoří anglicky. Mezi její záliby patří filozofie a moderní výtvarné umění. Ráda maluje, cvičí jógu a poznává cizí kultury.

Blahopřejeme

60 let

Milan Tošer

V tepelném hospodářství v Pelhřimově prožil celou svoji pracovní kariéru, tedy 42 let. Již v roce 1977 nastoupil jako učeň třetího ročníku do tehdejších technických služeb na pozici topenáře. Zažil několik vlastnických transformací až k dnešní společnosti IROMEZ. Mezi jeho záliby patří zahrádka, houbaření, dění ve sportu a v neposlední řadě také posezení s přáteli.



časovka do vrchu. Letos se v kategorii M60+ umístil na druhém místě.

Štefan Rak

Ve společnosti CTZ pracuje bezmála 13 let na pozici topiče. Baví ho práce na zahradě, stará se o drobné domácí zvířectvo a rád se věnuje malému vnukovi. Je odborníkem na „chmelový mok“, a to v širokém smyslu slova. 18 let pracoval v místním jarošovském pivovaru, kde jako „sladčák“ sušil slad.

Lucie Horáková

Paní Horáková pracuje ve Studénce pro společnost Zásobování teplem Vsetín na pozici účetní téměř deset let. Ve svém volném čase se věnuje převážně rodině a svým zálibám, ke kterým patří zahradničení, turistika a cestování.

30 let

Martin Hranička, DiS.

Martin Hranička rozšířil řadu IT divize společnosti MVV Energie CZ v roce 2018, kde jako IT helpdesk specialista zajišťuje technickou podporu uživatelům. Je brankářem florbalového klubu Heřmanova Huť, má rád pěší turistiku a odpočinek při sledování filmů a seriálů. Vyrábí výborné mošty a ve svém volném čase rád vaří.



Zdeněk Matoušek

Ve společnosti TERMO Děčín pracuje již úctyhodných 22 let jako strojník na CZT Benešovská. Ve volném čase se věnuje svému doměčku a jízdě na kole. Stále se účastní závodu do kopce „Janovský trhák“, což je cyklistická



50 let

Ing. Markéta Kocůrková

Účetní Markéta Kocůrková pracuje v Zásobování teplem Vsetín od roku 1992. Svůj volný čas tráví nejraději se svým vnoučkem. Mezi její koníčky patří zahradničení a turistika. Mimo to je i vášnivou rybářkou.

Všem oslavencům přejeme pevné zdraví a mnoho úspěchů v pracovním i soukromém životě.

Poděkování

Marita Konvalinková

Letos odchází do starobního důchodu Marita Konvalinková ze společnosti Teplárna Liberec, která zde pracuje od roku 1978. Po vzniku akciové společnosti v roce 1995 přešla z pozice laborantky do účetního oddělení. Po reorganizaci a zrušení účtárny v roce 2008 se vrátila do útvaru výroby na pozici úpraváře vody. Byla dlouholetou členkou výboru ZO ECHO v Teplárně Liberec, kde zastávala funkci hospodáře. Svůj volný čas věnuje hlavně vnoučatům.

Děkujeme paní Maritě za odvedenou práci a přejeme jí do dalších let pevné zdraví a rodinnou pohodu.

15. Sportovní hry MVV přinesly obdivuhodné výkony

V MVV Energie CZ nezapomínáme ani na propojování týmů jednotlivých společností. Podporujeme vzájemné sdílení – zkušeností, informací, hodnot, ale také zážitků.

K těm nejdéle diskutovaným patří už tradiční Sportovní hry MVV. Letos se konaly popatnácté, konkrétně 20. června. Po organizační stránce je zaštilil kolektiv ČESKOLIPSKÉ TEPLÁRENSKÉ a.s., který vybral příhodné zázemí u Máchova jezera.

Akce se zúčastnili zástupci z celé skupiny. Někteří trénovali v předstihu, další si zvolili kruhové soustředění a koučink, jiní si figle a vychytávky tutlali v separé. I tak bylo hlučno a zdravě vyhecováno.

Jak by ne, když na všechny zúčastněné čekaly technicky extrémně náročné disciplíny jako minigolf, pétanque nebo stolní tenis. Obratnost a týmového ducha museli prokázat v plážovém volejbale, tenise, nohejbale nebo badmintonu. A schopnost bryskního úsudku prověřil rafinovaně naplánovaný orientační běh.



Výsledky zazněly během plavby na lodi. A i když na ně někteří napjatě čekali, možná větší část už byla duchem na večerním grilování... Tak aspoň 3 první místa: ENERGIE Holding (10 bodů), MVV Energie CZ (9 bodů) a Zásobování teplem Vsetín (8 bodů).

Třešničkou večerního programu pak byla ukázka práce sklářského mistra Zdeňka Kunce, u kterého si zájemci mohli sklářské řemeslo vyzkoušet dokonce na vlastní kůži.

Díky všem přítomným za tmelení týmu, nasazení hodné následování i hřejivou atmosféru. A posádku ČESKOLIPSKÉ TEPLÁRENSKÉ za tvůrčího i organizačního ducha!



MVV news podzim 2019

Vydává MVV Energie CZ a.s.
Kutvrtova 339/5, 150 00 Praha 5
Telefon: 272 113 113
E-mail: jitka.tumova@mvv.cz

Redakce a edit: Jiří Hlinka – Community
Jazykové korektury: Jiří Kaufner
Foto na titulce: archiv společnosti
LiveWell s.r.o. – bytové domy
v Pelhřimově, ostatní fotografie:
archiv skupiny MVV Energie CZ
Grafické zpracování: Studio GAT
Tisk a distribuce: K-PRINT
Náklad 500 ks

Registrace MK ČR: E 14992
Toto číslo mělo uzávěrku
19. srpna 2019 a vyšlo 3. září 2019
Nepodepsané články jsou dílem
redakčního týmu MVV news

© MVV Energie CZ 2019

www.mvv.cz